



Los **neumáticos** suponen el punto de contacto entre el vehículo y la carretera, son pues los que **nos mantienen unidos al suelo** y por tanto **son un elemento fundamental en la seguridad** del coche. Conducir **con unos neumáticos en mal estado**, desgastados o con abolladuras puede ser **motivo de un serio accidente** ya que su adherencia será menor y el tiempo de frenado mucho mayor.

➔ Aspectos a revisar en los neumáticos:

- **Profundidad del dibujo:** es aconsejable revisar los neumáticos una vez al mes y siempre antes de un viaje. Controlar la posible aparición de deformaciones y la profundidad del dibujo. Para comprobarlo tiene que **mirar los indicadores de desgaste**, que son unos pequeños resaltes situados en los canales de la banda de rodadura, **cuando estos indicadores tengan contacto con el asfalto es el momento de proceder a su cambio**. Otra forma sencilla es **colocar una moneda de un euro en el dibujo del neumáticos**, si llega a verse la parte del borde dorado hay que sustituir el neumático. Recuerde que el límite permitido es de **1,6 milímetros**.



Profundidad mínima del surco 1,6 mm



- **Presión del neumático:** Chequea la **presión adecuada** para tu neumático **según la recomendación del fabricante**. **Hazlo siempre en frío**. Una presión excesiva provocará un desgaste acusado (por la parte central de la banda de rodadura) y una presión inferior a la marcada por el fabricante provocará un desgaste acusado en los flancos o laterales.

➔ Aspectos a revisar en los neumáticos :

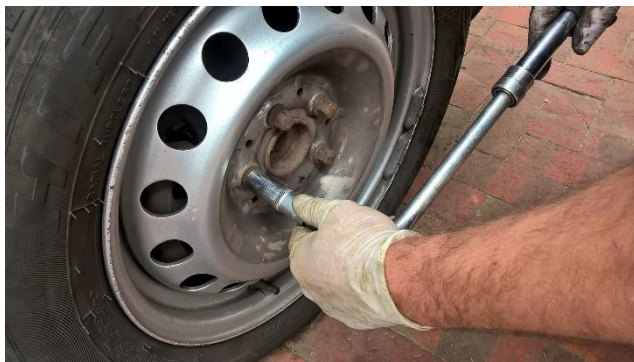


- **Neumático de repuesto:** Te puede salvar de un apuro, por eso, llévalo siempre a punto junto con las herramientas necesarias para poderla utilizar si es necesario. **Si tu rueda de repuesto es de galleta o temporal, circula a menor velocidad y solo durante el número de kilómetros indicados en la rueda.** Si lo que tienes es un kit para reparar pinchazos, utilízalo solo hasta la gasolinera o taller más cercano.



Recuerda: Pasos para cambiar un neumático

- Lo primero que debes hacer es **detenerte** lo antes posible **en un lugar seguro** que **no entorpezca la circulación ni conlleve peligro alguno.**
- **Utiliza el chaleco reflectante y coloca los triángulos de emergencia a una distancia de 50 metros del vehículo.** Además, prepara todo lo necesario para cambiar la rueda.



- **Afloja las tuercas con la llave correspondiente.** En caso de ser necesario, utiliza el tornillo antirrobo o si tiene tapacubos o embellecedor puede que necesites alguna herramienta para retirarlo.
- **Coloca el gato.** El manual del fabricante indica el lugar más apropiado para colocarlo.
- **Levanta el vehículo con el gato hasta que la rueda pinchada no toque el suelo.**
- **Quita todos los tornillos y saca la rueda.**
- **Coloca la rueda de repuesto.**
- **Mete los tornillos y apriétalos con las manos.**
- **Baja el vehículo con el gato hasta que la rueda toque el suelo.**
- **Aprieta los tornillos en su totalidad con la llave.**
- Imprescindible **comprobar la presión del neumático de repuesto.** Recuerda que si es una **rueda de galleta o temporal, no se puede circular a más de 80 km/h y hay un límite de kilómetros** (según el fabricante) para conducir con ella.